



CEIP-A



Centre d'Évaluation et d'Information sur les Pharmacodépendances

= Centre d'Addictovigilance

CHU Poitiers

Tél : 05.49.44.38.36 (secrétariat CRPV/CEIP)

Fax : 05.49.44.38.45

addictovigilance@chu-poitiers.fr

Stéphanie Pain

Bernard Fauconneau

Emilie Bouquet

Marie-Christine Pérault-Póchat

Les CEIP créés en 1990 sont définis dans le Code de la Santé Publique

(CSP article R.5132-97 à R.5132-116)

= réseau national de 13 centres spécialisés en pharmacologie, addictologie, toxicologie et épidémiologie, sous la tutelle de l'ANSM

<https://addictovigilance.fr>

Spécificité française

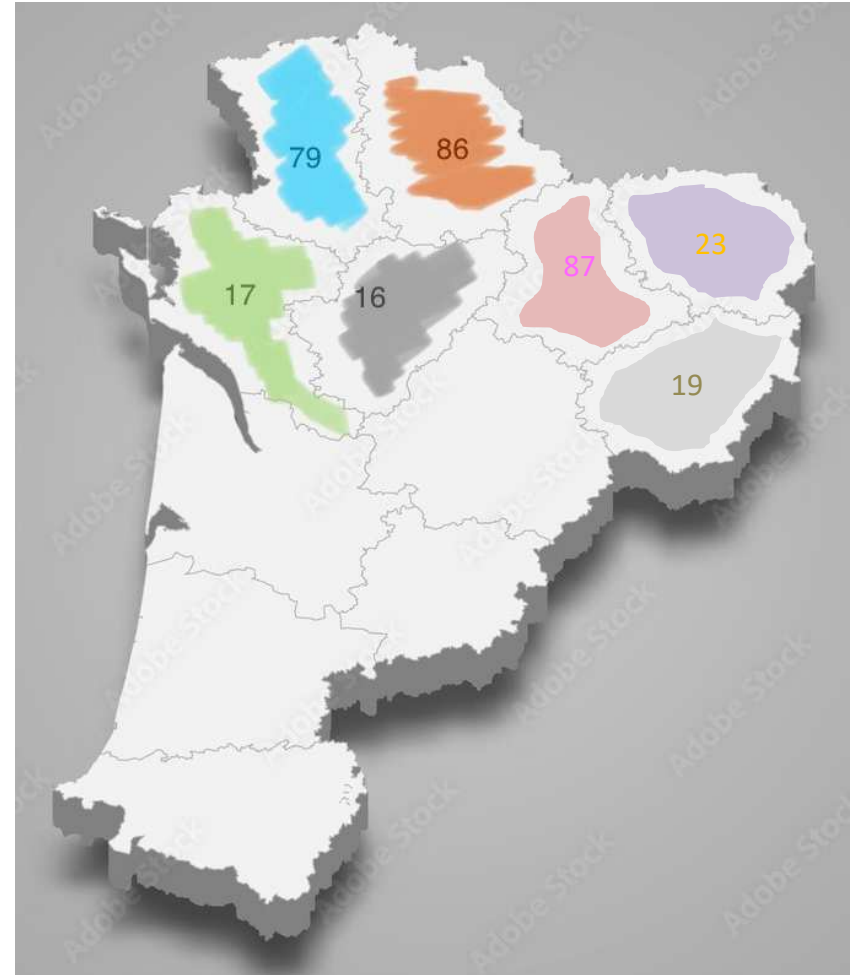
13 CEIP-A





• Missions

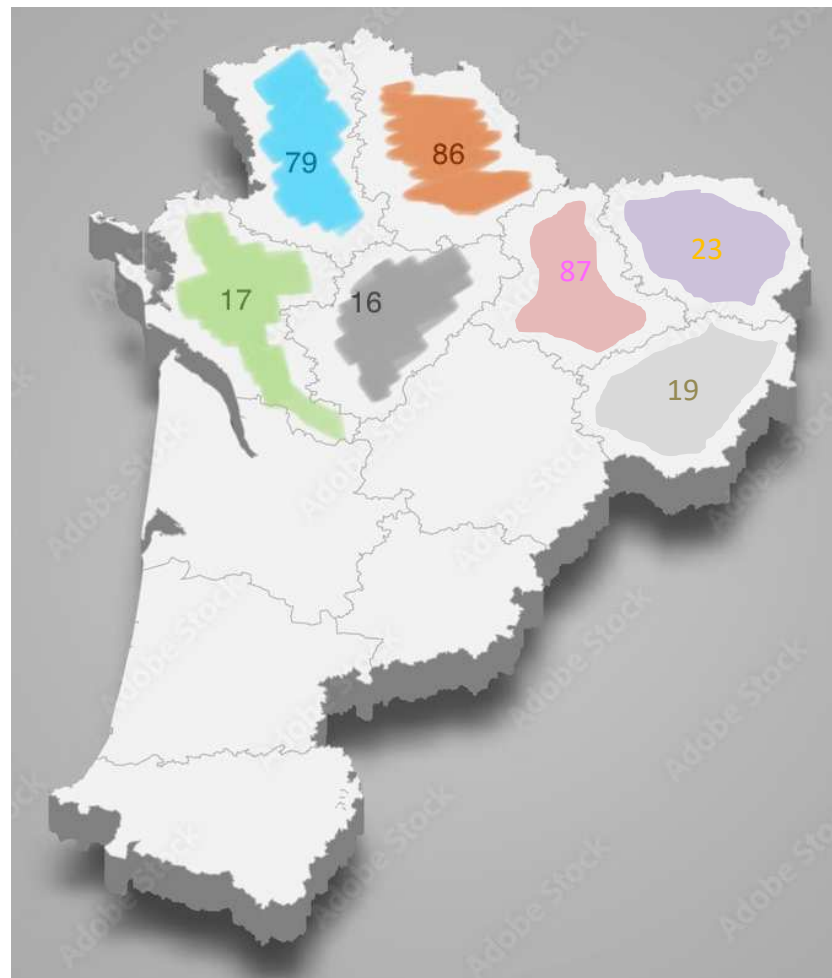
- Recueillir les données clinico-biologiques et évaluer le potentiel d'abus, de dépendance et de mésusage des **médicaments, plantes et substances psychoactives** (illicites ou non), à l'exception du tabac et alcool éthylique
- Identifier les signaux de pharmacodépendance : **nouvelles substances, nouvelles modalités d'usage, nouveaux effets**
- Conduire des **enquêtes et études** d'addictovigilance à la demande de l'ANSM
- Proposition de modification de la **réglementation** des produits psychoactifs (ex : classement sur la liste des stupéfiants ou des psychotropes)





• Missions

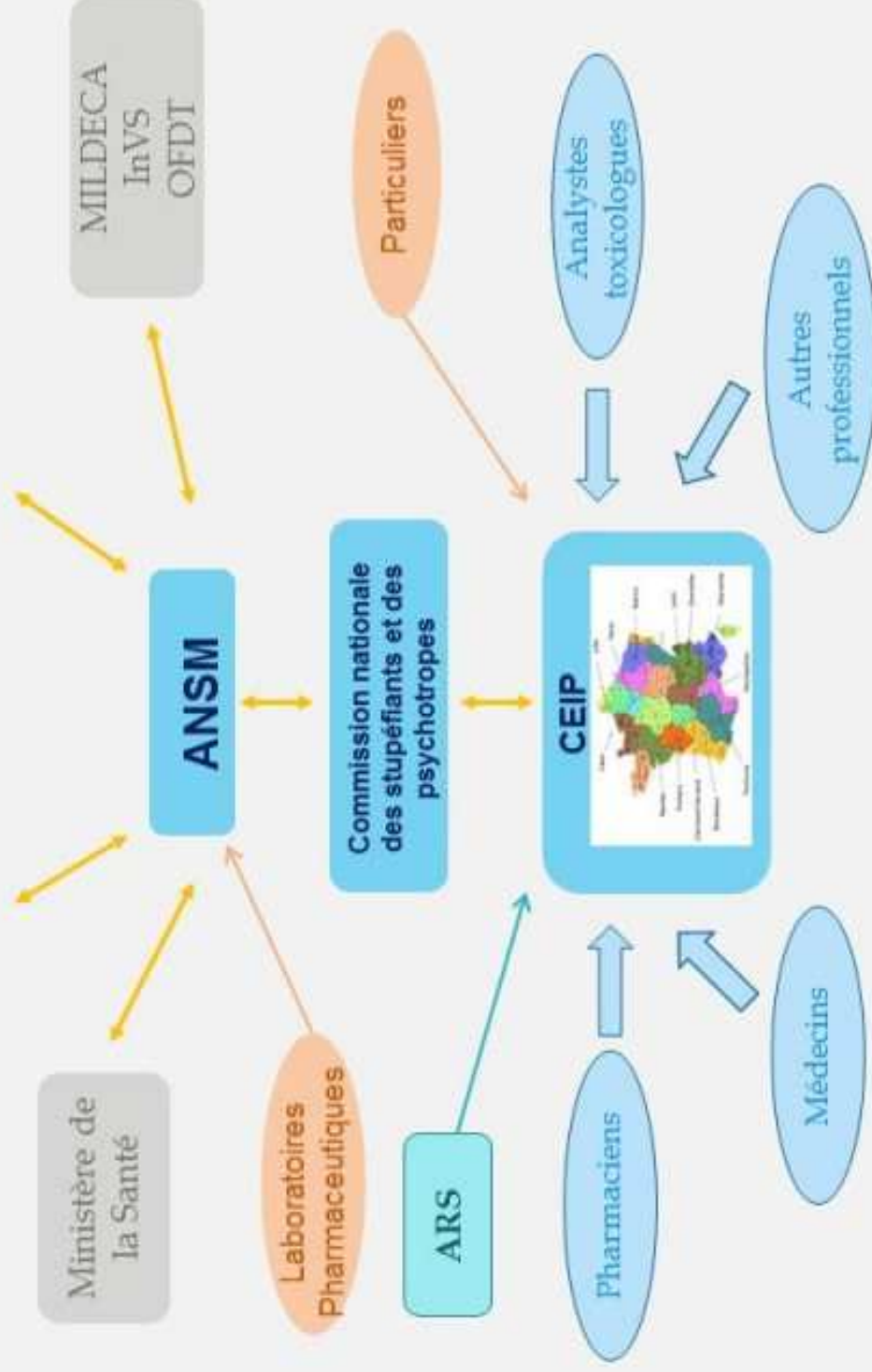
- Diffuser des **alertes** en s'appuyant sur nos réseaux et nos partenaires
- **Formation, information, prévention,** réponses aux questions sur les pharmacodépendances (professionnels de santé, public, ...)
- Conduire des recherches sur la pharmacodépendance
- Activités d'**expertises** et de **conseils** auprès des différentes instances (ANSM, ARS, CHU, ...)



Réseau national d'addictovigilance

Agence européenne du médicament (EMA)
Observatoire européen des drogues et
toxicomanies (OEDT)

Organisation des Nations Unies (ONU)
Comité d'experts de la
pharmacodépendance (OMS)



Que doit-on notifier au CEIP-A?

Médicaments

Mésusage
Abus
Dépendance

Effets rares des drogues

Symptômes
bénins peu ou
pas connus

Effets graves

Coma
Hospitalisation
Décès

Dopage

Sportifs,
Étudiants

Effets psychiatriques

Symptômes
psychotiques,
Tentative de suicide,
Dépression

Tous âges

Adolescence,
Adultes
Personnes âgés

Solvants, gaz propulseur

Butane,
Propane,
Déodorant

Nouvelles drogues

Drogues de
synthèse,
Legal highs,
Smartshop

Voies d'administration détournées

IV, Sniff,
Huffing,
Spraying

Ordonnances suspectes

Vol,
Falsification

Produits rares

Opium, Coca,
Khat

Nouvelles tendances

Modification
des comportements
des habitudes de
consommation
des usagers

Comment déclarer ?

- Au CEIP dont vous dépendez

<https://addictovigilance.fr/>

fiche de déclaration



- Et maintenant: Portail des signalements

<https://signalement.social-sante.gouv.fr/>



Fiche déclaration pour CEIP

(sur site de ANSM et site des centres d'addictovigilance)

Déclaration obligatoire d'un cas de pharmacodépendance grave ou d'abus grave d'une substance, plante, médicament ou tout autre produit ayant un effet psychoactif



REPUBLIQUE FRANÇAISE

Notification
obligatoire

Système d'alerte
efficace

DECLARATION A ADRESSER AU :
Centre d'Evaluation et d'Information sur la Pharmacodépendance (CEIP)
de :

Praticien déclarant :
Date :

▪ Motif de la déclaration (substance(s) et problème(s) identifiés) :

.....

.....

▪ PATIENT

Nom (3 premières lettres) : Prénom (1ère lettre) : Département de résidence :

→ → → →

Age réel/estimé : ans → Sexe → F → M → Poids : Taille : → → →

(barrer la mention inutile)

Activité professionnelle : Oui Non (y compris lycéens, étudiants) → Préciser :

Non → → → → Préciser :

Situation familiale : Seul Entouré Enfants à charge :

La Notification Spontanée (Nots)

▪ **Motif de la déclaration** (substance(s) et problème(s) identifiés)°:

.....
¶

¶

▪ **PATIENT**¶

¶

Nom (3 premières lettres)..... → Prénom (1ère lettre)..... Département de résidence°:.....¶

→ → → → ¶

Age réel/estimé:..... → ans → → Sexe → F → M → → Poids°: → → → Taille°: → → → ¶

(barrer la mention inutile)¶

¶

Activité professionnelle:..... Oui: (y compris lycéens, étudiants) → → Préciser°:.....¶

Non: → → → → Préciser°:.....¶

¶

Situation familiale: → Seul: → → Entouré: → → Enfants à charge: ¶

¶

- **Conséquences négatives de la consommation sur la vie professionnelle, familiale ou sociale**° (tensions, avertissement, signalement, isolement, rupture, perte d'emploi...)::¶

¶

¶

¶

¶

¶

- **Désir d'arrêter ou de diminuer**°: → → → ...oui: ...non: ¶

¶

- **Antécédents médicaux, sérologiques, psychiatriques, etc**°:¶

¶

¶

¶

¶

- **Antécédents d'abus ou de dépendance**°: (préciser consommation d'alcool°, tabac°, opiacés°, cannabis°, stimulants°, etc... quantités consommées par jour et ancienneté)¶

¶

¶

¶

¶

¶

- **Tentatives antérieures d'arrêt** (dates, modalités, signes de sevrage éventuels, évolution)::¶

¶

Médicaments (1), substances ou autres produits à usage problématique

<p>Nom</p> <p>Voie d'administration (2)</p> <p>Dose unitaire (3)</p> <p>Dose journalière (3)</p> <p>Date de début</p> <p>Date de fin</p> <p>Motif de prise (effets recherchés)</p> <p>Mode d'obtention (4)</p> <p>Tolérance (5)</p> <p>Temps passé pour l'obtention, la consommation (6)</p> <p>Commentaires</p> <p>☐</p>	<p>Nom</p> <p>Voie d'administration (2)</p> <p>Dose unitaire (3)</p> <p>Dose journalière (3)</p> <p>Date de début</p> <p>Date de fin</p> <p>Motif de prise (effets recherchés)</p> <p>Mode d'obtention (4)</p> <p>Tolérance (5)</p> <p>Temps passé pour l'obtention, la consommation (6)</p> <p>Commentaires</p> <p>☐</p>
<p>Nom</p> <p>Voie d'administration (2)</p> <p>Dose unitaire (3)</p> <p>Dose journalière (3)</p> <p>Date de début</p> <p>Date de fin</p> <p>Motif de prise (effets recherchés)</p> <p>Mode d'obtention (4)</p> <p>Tolérance (5)</p> <p>Temps passé pour l'obtention, la consommation (6)</p> <p>Commentaires</p> <p>☐</p>	<p>Nom</p> <p>Voie d'administration (2)</p> <p>Dose unitaire (3)</p> <p>Dose journalière (3)</p> <p>Date de début</p> <p>Date de fin</p> <p>Motif de prise (effets recherchés)</p> <p>Mode d'obtention (4)</p> <p>Tolérance (5)</p> <p>Temps passé pour l'obtention, la consommation (6)</p> <p>Commentaires</p> <p>☐</p>

Description des circonstances et conséquences négatives de la consommation sur la santé (signes cliniques, durée, examens complémentaires, recherche de produits (sang, urine, autre), traitement effectué...)

¶
¶
¶
¶
¶
¶
¶
¶

Gravité / Evolution: → (prolongation d') hospitalisation[°] du .../.../... au .../.../... → → → décès[°] le .../.../... ¶
→ → → incapacité ou invalidité permanente → → → autre[°] : ¶
→ → → mise en jeu du pronostic vital ¶

¶
¶
¶
¶

Autres médicaments pris sans usage problématique (nom, posologie et ancienneté)

Portail des signalements

Accueil

Version PC

The PC version of the homepage features a large hero banner with a background image of hands being washed. The text on the banner reads: "Signaler un risque pour la santé publique" and "Agir pour sa santé et celle des autres". Below the banner is a prominent blue button labeled "Signaler un évènement indésirable". Underneath the button are three light blue boxes with white text: "EN CAS D'URGENCE Appellez le 15", "EN CAS D'INTOXICATION Contactez le centre antipoison le plus proche.", and "Vous souhaitez porter une réclamation sur la qualité d'un soin ou d'une prise en charge ? Cliquez ici pour plus d'informations." The top navigation bar includes the logo of the Ministry of Health and Prevention, the site title "Portail de signalement des événements sanitaires indésirables", and a "Se connecter" link.

Version mobile

The mobile version of the homepage is adapted for a smaller screen. It features a similar hero banner with the text "Signaler un risque pour la santé publique" and "Agir pour sa santé et celle des autres". A blue button labeled "Signaler un évènement indésirable" is positioned below the banner. Below the button are two light blue boxes with white text: "EN CAS D'URGENCE Appelez le 15" and "EN CAS D'INTOXICATION Contactez le centre antipoison le plus proche." The top navigation bar includes the logo of the Ministry of Health and Prevention, the site title "Portail de signalement des événements sanitaires indésirables", and a hamburger menu icon.

Choix du profil

Version PC

MINISTÈRE DE LA SANTÉ ET DE LA PRÉVENTION
Santé
Égalité
Territoires

Portail de signalement des événements sanitaires indésirables

Se connecter

Signaler un événement sanitaire indésirable

Merci de prendre le temps d'effectuer un signalement. Vous recevrez un email de confirmation à la fin.

Je suis un particulier

Vous êtes la personne concernée, un proche, un aidant, un représentant d'une institution (maire, directeur d'école), une association d'usagers, ...

→

Je suis un professionnel de santé

Vous êtes un professionnel de santé ou travaillez dans un établissement sanitaire ou médico-social (gestionnaire de risque, directeur d'Ehpad), ...

→

Je suis un autre professionnel

Vous êtes une entreprise ou un organisme exploitant fabricant, distributeur, importateur, mandataire, ...

→

Si vous avez des difficultés à identifier votre profil, cliquez sur "Je suis un particulier".

Version mobile

MINISTÈRE DE LA SANTÉ ET DE LA PRÉVENTION
Santé
Égalité
Territoires

Portail de signalement des événements sanitaires indésirables

Signaler un événement sanitaire indésirable

Merci de prendre le temps d'effectuer un signalement. Vous recevrez un email de confirmation à la fin.

Je suis un particulier

Vous êtes la personne concernée, un proche, un aidant, un représentant d'une institution (maire, directeur d'école), une association d'usagers, ...

→

Je suis un professionnel de santé

Choix de la vigilance

Signaler un événement sanitaire indésirable

Vous souhaitez être guidé pour identifier la vigilance concernée (sinon cochez une case ci-dessous)

Si la vigilance relative à votre signalement n'apparaît pas dans la liste ci-dessous, vous pouvez la retrouver en parcourant les autres catégories proposées :

Les vigilances les plus signalées  Événement indésirable associé à des soins Effet sanitaire indésirable suspecté d'être lié à des produits de consommation
Maladie nécessitant une intervention de l'autorité sanitaire et une surveillance continue Cybersécurité Observatoire national des violences en santé (ONVS)

- Pharmacovigilance (dont vaccin contre la Covid-19)
- Matéiovigilance
- Événements indésirables graves associés à des soins (EIGS) - déclaration - 1ère partie
Le signalement d'un EIGS s'effectue en 2 étapes : le signalement initial (partie 1) suivi 3 mois plus tard d'une analyse des causes (partie 2)
- Addictovigilance
- Gastroentérite Aigue (GEA) - déclaration - 1ère partie

Précédent

Suivant

La liste des cinq vigilances les plus signalées sur le portail (classées selon la volumétrie) a été créée dans cette nouvelle version du portail afin de faciliter la saisie pour les PS.

Remplissage du formulaire

 **MINISTÈRE DE LA SANTÉ ET DE LA PRÉVENTION** Portail de signalement des événements sanitaires indésirables [Se connecter](#)

Signaler un événement sanitaire indésirable

En cochant cette case, je reconnais avoir lu et accepté les [Conditions Générales d'Utilisation](#).

Pour continuer, veuillez saisir les caractères ci-contre (la saisie n'est pas sensible à la casse). Si vous n'arrivez pas à les lire, vous pouvez en afficher d'autres en cliquant sur le bouton de rafraîchissement ou les écouter en cliquant sur l'icône du haut-parleur.

 Entrez les caractères  

Nouveau système de Captcha, déplacé en amont du signalement

Remplissage du formulaire

- Statut « **En erreur** » : Lorsque le déclarant a essayé de valider la rubrique mais qu'il y a une erreur de cohérence

Médicament / vaccin concerné 1

EN ERREUR

Est-ce qu'il s'agit d'un vaccin?
*

Oui Non

Nom *

Vous pouvez vous aider du menu déroulant pour trouver le nom de la spécialité, ou bien vous pouvez saisir librement la DCI ou le nom de la substance.
Pour les vaccins contre la COVID-19, merci de préciser le nom précis tel qu'il est indiqué dans le certificat de vaccination : Spikevax 0,5, Comirnaty 20, Comirnaty ORIGINAL, JN163ION 4.5...

CODOLIPRANE 500 mg/30 mg, comprimé effervescent sécable

Type de médicament
Médicament biologique : par exemple médicament dérivé du sang

Tout autre médicament

Numéro de lot
En cas d'administration de médicament(s) biologique(s) par exemple médicament dérivé du sang ou vaccin, indiquer leurs numéros de lot.

Voie d'administration
- Sélectionner une réponse -

Posologie

Début d'utilisation
03/03/2023

Fin d'utilisation
03/03/2023

La date de fin d'utilisation du médicament doit être supérieure ou égale à la date de début d'utilisation

Nouvelle mise en avant des champs conditionnés



Remplissage du formulaire

- Statut « **Complété** » : Lorsque le déclarant a correctement renseigné la rubrique et qu'il la valide. A noter que la validation d'une rubrique est uniquement possible lorsque tous les champs obligatoires ont été renseignés.

Date et lieu de survenue de l'effet

COMPLÉTÉ

Date de survenue

02/03/2023 📅

Si vous ne connaissez pas précisément la date de survenue, indiquez la période approximative de survenue

Si l'effet indésirable est immédiat, précisez le délai

Veuillez préciser l'unité (heure (s) ou minute(s))

_____ - Sélectionn

Durée de l'effet

Veuillez préciser l'unité en choisissant une valeur dans la liste (heure, jour, semaine,...)

_____ - Sélectionn

Département de survenue *

Bouches-du-Rhône ▾

Récapitulatif du signalement

Récapitulatif

Informations sur le déclarant :

Nom :
/

Prénom :
/

Téléphone :
0154507500

Téléphone secondaire :
/

Adresse électronique :
test@test.fr

Coordonnées aux dépendances ?
/

Coordonnées d'un professionnel de santé :
/

Événement :

Date de début :
09/04/2022

Date de fin :
/

Département de secours :
Nouvelle

Code postal (commune de secours) :
/

Niveau de secours :
Région France

Partenaire le plus proche :
/

Type de l'événement :
Établissement d'activités de loisirs ou de détente

Description de l'événement :
/

Nombre de personnes concernées :
/

Prise en charge de votre signalement par :

- ARS Île-de-France
35, rue de la mare, 75013 Paris
- structure_01_permutis
41, rue de la Queue - Quartier De parilly à parilly 51000 Remilly-Potres
0320070007
-contact@arsgrandest.fr

Précédent

Suivant

Merci pour votre signalement

Télécharger le signalement (PDF 11ko)

Nous vous avons envoyé un accusé de réception à l'adresse : test@test.fr

IMPORTANT ! Si vous voulez conserver une copie de votre signalement, vous devez le télécharger en cliquant sur le bouton ci-dessus.

📍 Votre signalement a été envoyé à :

ARS Grand Est
Contact : 03 83 39 30 30

➔ Prochaine étape

Un professionnel de santé va traiter et analyser votre signalement.

Retour à l'accueil

Aussi,

**Répondre aux questions sur
le mésusage, l'abus et les dépendances
des SPA**

Par mail addictovigilance@chu-poitiers.fr
Par téléphone 05 49 44 38 36
Par fax 05 49 44 38 45

NOUVELLES SUBSTANCES RÉCRÉATIVES

NOUVELLES PRATIQUES

Stéphanie Pain, Bernard Fauconneau

*Société de Santé au Travail de Poitou-Charentes
Addiction et Travail*

19 décembre 2023

PLAN

I

HISTORIQUE

II

GÉNÉRALITÉS NPS

III

EXEMPLES

IV

NOUVELLES PRATIQUES

V

CONCLUSION

I - HISTORIQUE

Substances anciennes :



- Opium, Morphine



- Cannabis



- Cocaïne



- Héroïne



- Amphétamines, Ecstasy



- LSD



- Champignons hallucinogènes



- ...

II - GÉNÉRALITÉS NPS

Emergence de nouvelles substances (début XXI^{ème}) :

- **Nouveaux Produits de Synthèse**
ou **New Psychoactive Substances (NPS)**
synthétisés principalement en Chine
 - * Designer drugs, Smart drugs, Party pills
 - * Plusieurs centaines de molécules !
- Structures chimiques proches des produits illicites :
 - ➔ permet à court terme de **contourner les législations**
- **Non inscrites sur les listes** des stupéfiants des conventions internationales (absence de législation)
 - ➔ Legal highs = **non illégales !!**
 - ➔ Research chemicals

II - GÉNÉRALITÉS NPS



Les vendeurs se protègent !!

- Puis possibilité de classement sur la liste des stupéfiants, soit molécules une par une, soit par famille

II - GÉNÉRALITÉS NPS

- Commerce sur Internet (ex : achat de box, ...)
(spices, Buddha Blue, ...)
- ou sur le Darknet (pour les molécules déjà classées)
(NPS, mais aussi cannabis, cocaïne, MDMA, ...)
- Très peu présentes dans le marché de rue
- Paiement sécurisé
Paypal, mais maintenant : transfert d'argent ou
cryptomonnaie (bitcoin, ...)
- Acheminement par voie postale, emballage discret

Production indépendante de la culture :
donc réduction des coûts de fabrication et du prix de vente

Mais effets indésirables et inattendus fréquents !

II - GÉNÉRALITÉS NPS

The screenshot shows the Chemistry Bay website interface. At the top, there is a navigation bar with the text "PRODUITS CHIMIQUES DE RECHERCHE DE HAUTE QUALITÉ" on the left, and social media icons, a language selector set to "French", and a currency selector set to "euro" on the right. Below this is the Chemistry Bay logo and a main navigation menu with items: "ACCUEIL", "BOUTIQUE", "BOUTIQUE 3MMC", "LES OPTIONS D'EXPÉDITION", "QFP", and "CONTACTEZ-NOUS". On the right side of the navigation bar, there are icons for a heart, a person, and a shopping cart showing "€ 0,00".

The main content area features a large banner with a city skyline at sunset. The text "ACHETER 3-MMC" is prominently displayed in the center. Below this text are two buttons: "POUDRE 3-MMC" and "CRISTAUX 3-MMC".

Below the banner, there are three product images: a large black bag of "3-MMC CRYSTALS 3-METHYLMETHCATHINONE", a white pouch of "3-MMC POWDER 3-METHYLMETHCATHINONE", and a smaller clear pouch of "3-MMC MAGIC".

On the right side of the product images, there is a section titled "ACHETER 3-MMC EN LIGNE". Below the title, the text reads: "Acheter 3-MMC est facile et rapide à Chemistry Bay. Grâce à des années d'expérience dans le domaine de Produits chimiques de recherche, nous savons mieux que quiconque ce qu'il faut pour réussir une recherche. En tant que fabricant et distributeur de produits chimiques de recherche, y compris 3MMC, nous pouvons garantir une qualité constante de nos produits et services. C'est pourquoi nous visons".

In the bottom left corner, there is a small speech bubble containing the text "e d'écran".

II - GÉNÉRALITÉS NPS

MYGRAMS.EU

Rechercher un produit...

NOS PRODUITS HOME BOUTIQUE LIVRAISON ET PAIEMENT MYGRAMS F.A.Q.

Accueil > NPS boutique en ligne

Arylcyclohexylamines (8)
Benzodiazépines (7)
Cannabinoïdes (24)
Cathinones (30)

Conditionnement

- comprimé 0.25mg (1)
- comprimés 2.5mg (1)
- cristaux (11)
- liquide (5)
- mélange d'herbes (2)
- poudre (41)

Poids

- 1mg (1)
- 5mg (2)
- 10mg (2)

Testés et élaborés en laboratoire

Les meilleurs produits

MyGrams porte une attention particulière sur la provenance et la sélection des produits proposés.

NPS boutique en ligne Afficher: 16 / 20 / 24 / TOUS

- 2FDCK KETAMINE**
- 2MEO KETAMINE**
- 2MMC**
- 3 MEO PCP**

Capture d'écran

II - GÉNÉRALITÉS NPS

Problèmes posés :

- **Aucune AMM** ! (différent des médicaments !)
- **Aucune étude** (animale, clinique, ...) effectuée sur les effets des produits
(les psychonautes expérimentateurs font part des effets sur les forums)
- **Aucun contrôle** sur la pureté des échantillons
contaminants de synthèse
- **Aucune certitude et garantie** sur la nature du produit :
arnaques possibles !
ex : achat de *china white* par un consommateur
mais *fentanyloïdes différents* pour un même nom de produit
ex : achat d'*alphaPVP (cathinone)* par un consommateur
était en réalité un analogue de la *kétamine*
donc **effet inverse !!**

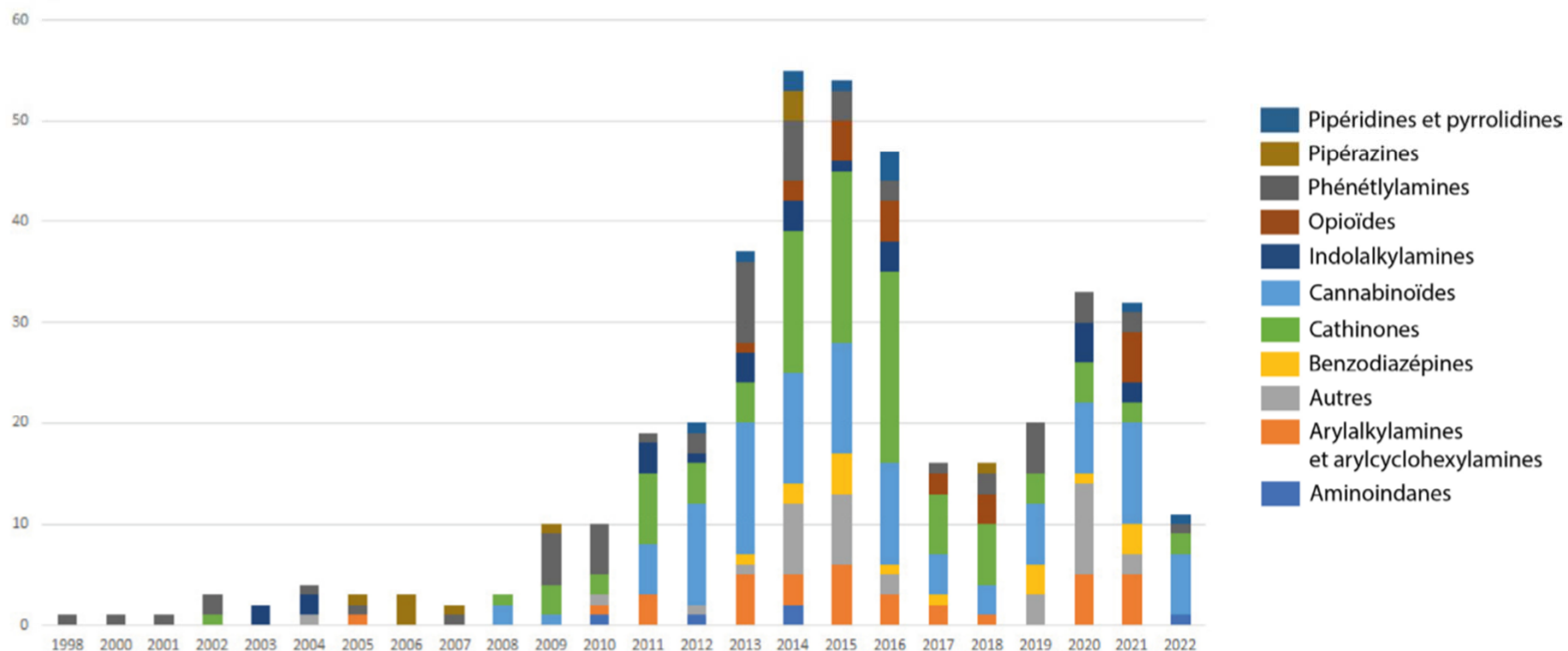
II - GÉNÉRALITÉS NPS

Profil des usagers de NPS :

- **Hommes, adultes jeunes**, diplômés, milieu urbain
- Utilisateurs internet, e-psychonautes, forums
<https://www.psychoactif.org>
- Expérimentation en milieu privé (augmentation avec les confinements), ou espaces festifs alternatifs (electro)
- Faible diffusion en France par rapport à d'autres pays (Pologne, Suède, Irlande, ...) car pas de magasins (smartshops)

II - GÉNÉRALITÉS NPS

Figure 8. Évolution du nombre de nouvelles molécules psychoactives identifiées en France entre 2006 et 2021

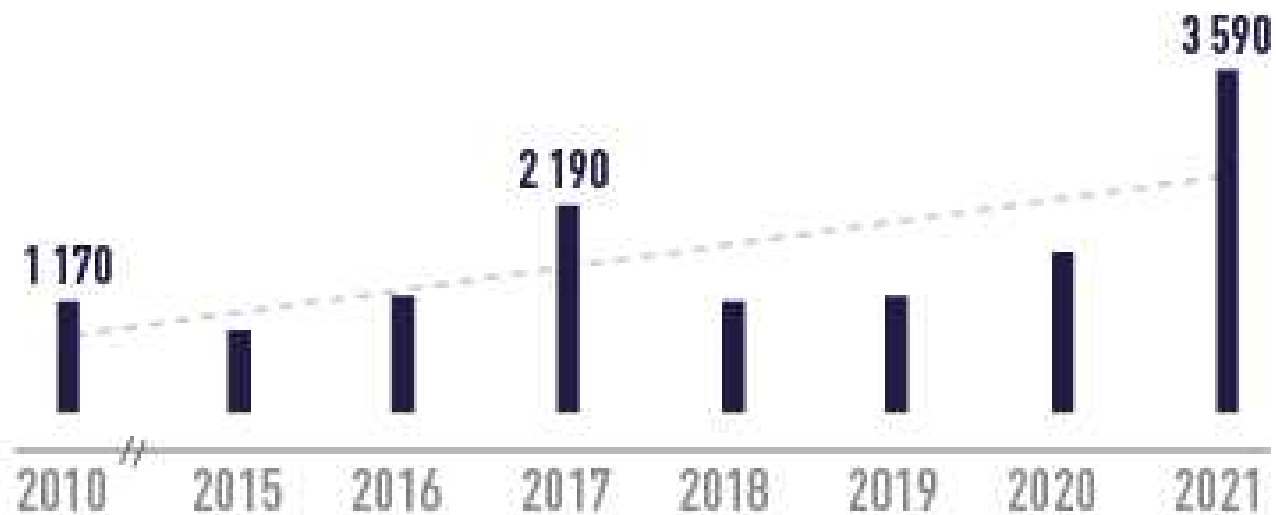


Moins de nouvelles substances...

Point SINTES, sept 2022

II - GÉNÉRALITÉS NPS

Nombre de saisies de NPS par an en France

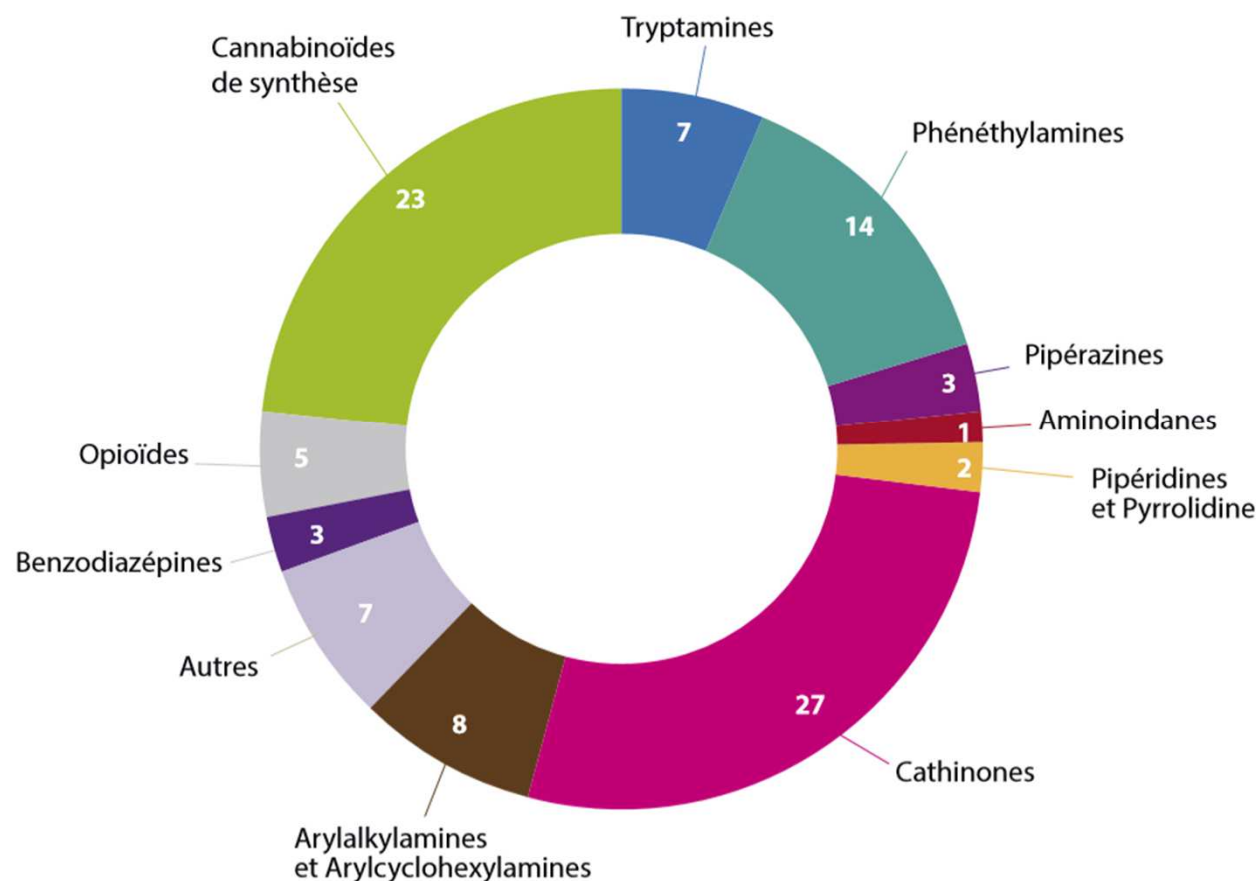


(données du Service commun des laboratoires des douanes et base STUPS, exploitation OFDT)

...mais plus de saisies !!

II - GÉNÉRALITÉS NPS

Figure 1. Nombre de NPS identifiés en France entre 2008 et avril 2017 par famille chimique (en %)



Sources : SCL, INPS, IRCGN, SINTES (OFDT)

Environ 100 NPS identifiés

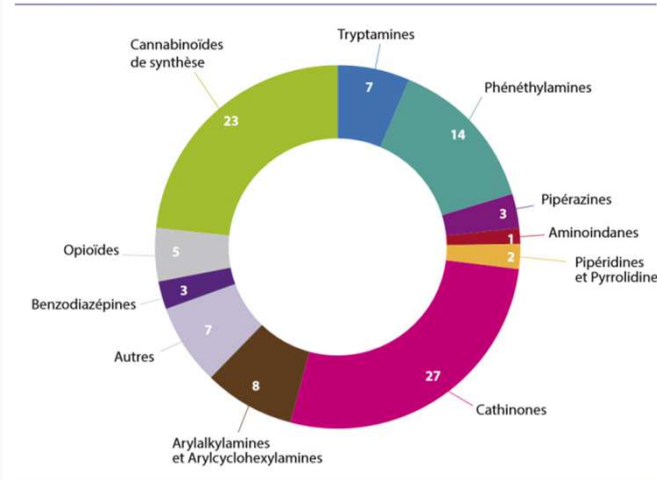
11 familles chimiques :

- **Cathinones**
- **Cannabinoïdes de synthèse**
- **Phénéthylamines (Dox, 2C-x, 25x-NBOME)**

Nouvelles substances (2013-2023) CEIP Poitiers

- 4-MEC, 3-MMC, 4-CMC, α PBP, 4-EMC (cathinones) 16 (7 en 2023)
- MTX, 3-MEO-PCP, 2-Oxo-PCE (arylcyclohexylamine) 5
- 5F-MDMB-PINACA, ADB-BUTINACA + AMB FUBINACA
HHCP/THCP (cannabinoïde de synthèse), H4-CBD 4 (3 en 2023)
- Sufentanyl (china white), acétylfentanyl (opioïdes) 4
- 4-FA, 2-CB, 5-MAPB (phenéthylamine et amphétamines) 3
- 5-MeO-DALT (tryptamines) 1

Figure 1. Nombre de NPS identifiés en France entre 2008 et avril 2017 par famille chimique (en %)

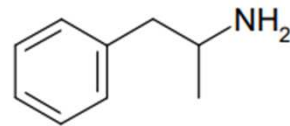


Sources : SCL, INPS, IRCGN, SINTES (OFDT)

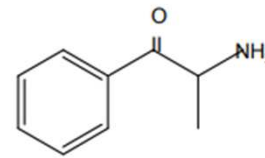
III - EXEMPLES

1- Cathinones

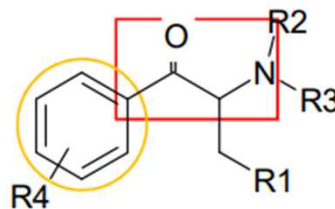
- Origine : khat d'où est extraite la cathinone
- Apparentés aux amphétamines : psychostimulants



Amphétamine



Cathinone



- Poudre blanche ou sous forme de cristaux ressemble aux sels de bain (bath salts)

III - EXEMPLES

1- Cathinones

→ Action sur les système dopaminergiques, adrénérgiques et sérotoninergiques : bloque la recapture des NT au niveau pré-synaptique et stimule leur libération

ex de cathinones : Méphédrone, 3-MMC, 4-MEC

alphaPVP et MDPV ont provoqué de nombreux décès

- Consommation en sniff, mais aussi injectées
- Utilisations compulsives : augmentation des doses

III - EXEMPLES

1- Cathinones

Effets recherchés :

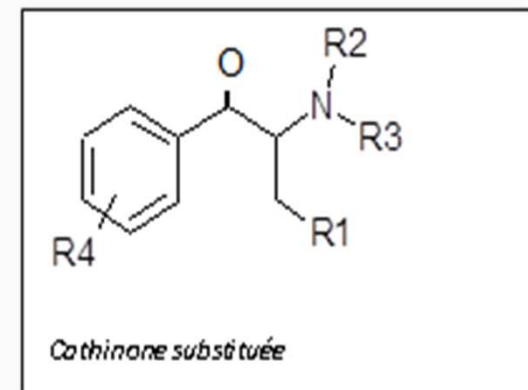
- Euphorie, hyperactivité, empathie
- Intensification des sensations, stimulation mentale, sociabilité augmentée,
- Excitation sexuelle
- Hallucinations

Effets non recherchés :

- Agitation, agressivité, paranoïa
- Tachycardie, palpitations, arythmie, tension artérielle augmentée
- Bruxisme, perte d'appétit, maux de tête, hyperthermie, transpiration, maux de tête, nausée
- Insomnie, agitation, confusion, attaque de panique, idées suicidaires, automutilation, comportement violent et agressif, dépendance

Intoxication aigüe :

- Rhabdomyolyse, hyponatrémie, acidose, convulsions, collapsus respiratoire
- Infarctus du myocarde, œdème cérébral, défaillance



III - EXEMPLES

1- Cathinones

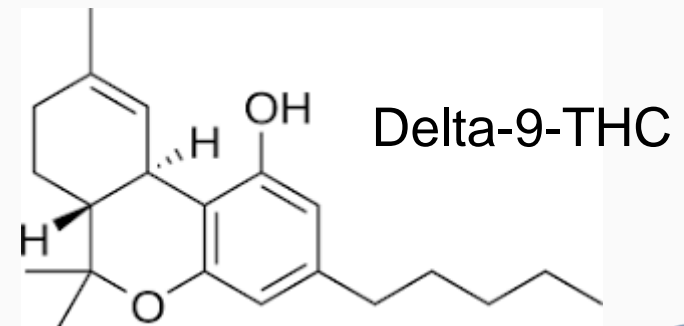
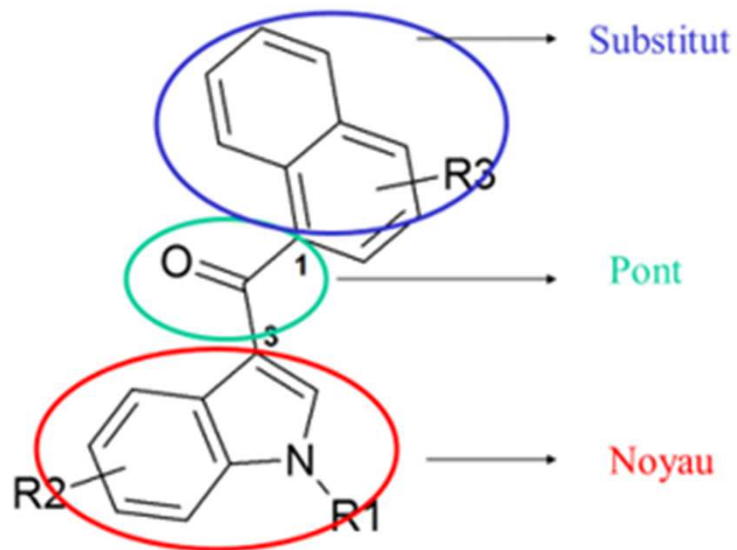
- **3-MMC** (3-méthylméthcathinone)



- ☞ substance de synthèse
- ☞ substance la plus fréquemment retrouvée
- ☞ vendue sous forme de cristaux ou de poudre
- ☞ couleur variable : blanche, jaunâtre, translucide
- ☞ consommation en « parachute », sniff ou injection (SLAM)
- ☞ effets proches de cocaïne et MDMA
 - ➔ augmentation du rythme cardiaque, difficulté de coordination des mouvements, hypoglycémie, tremblements, hallucinations
- ☞ 1 g : entre 8 et 20 € (moins chère que cocaïne)
- ☞ Plusieurs décès en France
- ☞ Médiatisation importante (fév 2023)
- ☞ Classification en France en oct 2022 de 3-MMC et de 3-CMC (chlorométhcathinone)

III - EXEMPLES

2- Cannabinoïdes de synthèse (CS) « historiques » (2015-2022)



III - EXEMPLES

2- Cannabinoïdes de synthèse (CS) « historiques » (2015-2022)

- Agonistes des récepteurs endocannabinoïdes :
 CB1 (cerveau)
 CB2 (périphériques : rate, moelle osseuse, ...)
- **Plus puissants, dangereux et addictifs** que le cannabis !
 ex : JWH018 : 4 fois supérieure
 HU-210 : 200 fois supérieure
- Longue $\frac{1}{2}$ vie pour certains CS (> THC : effet plus long)
- Plusieurs substances inscrites sur la liste des stupéfiants en France (classement molécules par molécules)
- Vendus en poudre (pulvérisée sur des végétaux (spices) ou du tabac) ou présentés sous des aspects plus familiers (herbe, résine, e-liquide)

III - EXEMPLES

2- Cannabinoïdes de synthèse (CS) « historiques » (2015-2022)

- **CS non détectés par les tests standards** utilisés pour le THC
Dosage dans échantillons (sang, urine) uniquement dans les laboratoires de toxicologie expérimentés (spectrométrie de masse)

- **Exemples de CS** : 5F-AKB-48 ou 5F-APINACA (Buddha Blue : PTC)

ex : « Un si grand soleil », oct 2023

en inhalation, pulvérisée sur mélange d'herbes, incorporé à des résines

Entraine agitation, nausées, tachycardie



III - EXEMPLES

2- Cannabinoïdes de synthèse (CS) « historiques » (2015-2022)

Exemples :

JWH-018

UR-144

AB-FUBINACA

MDMB-CHMICA

5F-MDMB-PINACA

- Encore utilisés actuellement : déc 2023 :

Consommateur régulier de CS fume dans une pipe à crack :

ADB-BUTINACA et AMB-FUBINACA

coma, désaturation (lèvres bleues), mydriase

III - EXEMPLES

Cannabinoïdes de synthèse (CS)

Effets recherchés :

- Ivresse transitoire, relaxation, bien-être, euphorie
- Modification de l'état de conscience, désinhibition

Effets non recherchés :

- Paranoïa, anxiété, confusion, amnésie, agitation, irritabilité, humeur dépressive
- Hallucinations, sensation de mort imminente
- Convulsions, perte de connaissance
- Vertiges, paresthésies, ralentissement psychomoteur
- Somnolence, insomnie
- Nausées, vomissements
- Tachycardie, hypertension, bradycardie, hypotension, infarctus du myocarde
- Insuffisance rénale aiguë

Effets à long terme

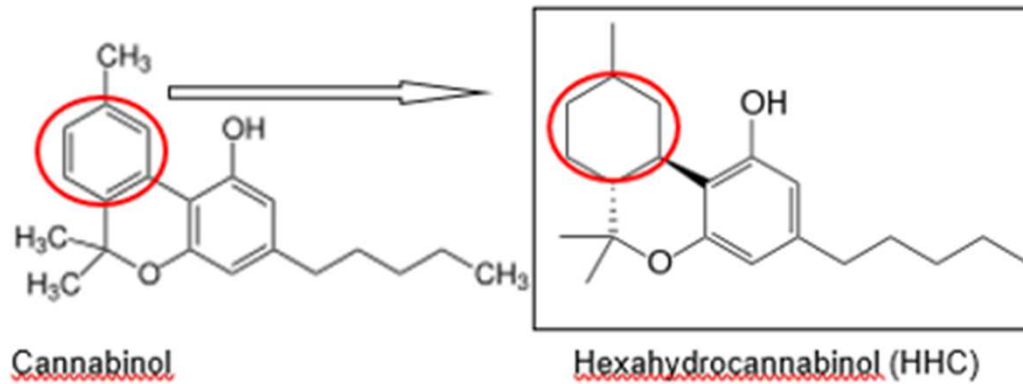
- Tolérance, dépendance, symptômes de sevrage

Décès :

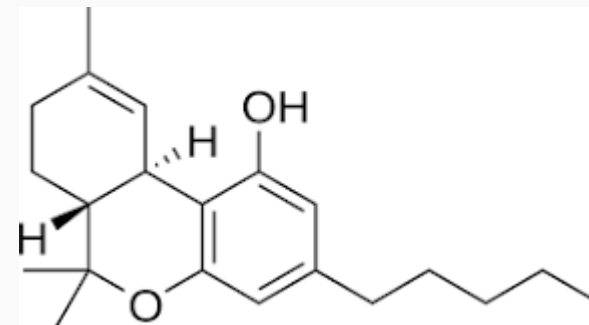
- Décès rapportés dans la littérature (pas en France)

III - EXEMPLES

Phytocannabinoïdes (hémisynthèse) (2022-20XX)



Delta-9-THC



III - EXEMPLES

Phytocannabinoïdes (hémisynthèse) (2022-20XX)

- Effets de l'ordre de ceux obtenus par consommation de THC à doses équivalentes
- Mais risques de dépendance et complications plus élevées car concentrations supérieures
40 à 50% dans les gummies (bonbons)
- Chez l'animal, affinité aux CB1 plusieurs fois supérieures au THC

En cours de classement

III - EXEMPLES

Problème : Cannabinoïdes de synthèse peuvent se cacher derrière d'autres substances

- Fin 2020, herbe vendue comme cannabis classique, mais contenant du MDMB-4en-PINACA :
hospitalisation de 4 patients ayant fait expérience de mort imminente après avoir fumé un joint

III - EXEMPLES

Problème : Phytocannabinoïdes (hémisynthèse) peuvent se cacher derrière d'autres substances



- Acha
 - puis
 - « bou
 - Sur le
- synthétique du

(10 g)
ne
partent vers le haut »
comme dérivé semi-
aires au THC

- Analy
- HHC

III - EXEMPLES

3- Psychédéliques et dissociatifs

- **Phénéthylamines, arylalkylamines, arycyclohexylamines, tryptamines**

- Produits de niche

- Consommation en espace privé ou espace festif alternatif

- **25x-NBOMe et méthoxétamine**, pour palier respectivement le LSD et la kétamine

Attention : 25x-NBOMe a un seuil de toxicité plus bas que LSD
1^{er} décès signalé en 2017 suite à la consommation de NBOMe supposé être de la cocaïne (très médiatisé)

- **2C-B, diméthyltryptamine (DMT), DOC**

III - EXEMPLES

4- Opiïdes de synthèse : Fentanyloïdes

Fentanyl :

- Opiïde synthétisé en 1959, stupéfiant, **antalgique de palier 3**
- 100 fois plus puissant que la morphine
- USA : 107 000 morts par overdoses en 2021 dont 70 000 par fentanyl (et opiïdes) !



III - EXEMPLES

4- Opiïdes de synthèse : Fentanylloïdes



- Sous forme de poudres, comprimés, liquides
- Voies IV et intranasales
- Noms de rue : china white, china girl, dance fever, ...
- Carfentanyl 10 000 fois plus puissant que la morphine
- Nombreuses overdoses, même chez les usagers de morphiniques
- Sufentanyl, alfentanyl et remifentanyl autorisés chez l'Homme dans douleurs sévères aiguës postopératoires
- Carfentanyl utilisé comme anesthésique en médecine vétérinaire
ex : éléphants, rhinocéros
- Ont été utilisés comme produits de coupe de l'héroïne

III - EXEMPLES

- Agonistes puissants du récepteur mu : risque dépendance
- Effets recherchés : somnolence et euphorie
- Effets non recherchés : idem fentanyl
nausées, vertiges, vomissements, céphalées
risque de dépression respiratoire
risque d'overdose
tolérance et dépendance
- 27 dérivés du fentanyl sont listés comme stupéfiants en France
- Prise en charge des overdoses : antidote
administration IV ou nasale de Naloxone (Narcan®) :
agoniste pur des morphiniques

Dose Naloxone supérieure à celle utilisée dans les overdoses à héroïne ou morphine : nécessité de ré-administration !!!

III - EXEMPLES

4- Opiïdes de synthèse : Fentanyloïdes

- Jeune homme toxicomane hospitalisé plusieurs fois après consommation de china white
- Rhabdomyolyse, insuffisance rénale, choc cardiogénique, Tako Tsubo
- Traitement efficace par Naloxone
- Analyse de poudre china white :
 - 1^{ère} fois : sufentanyl
 - 2^{ème} fois : AH-7921
 - 3^{ème} fois : acétylfentanyl

IV - NOUVELLES PRATIQUES

Chemsex

- But : maintenir une activité sexuelle pendant plusieurs heures
- Injection de stimulants (ex : cathinones) comme préliminaire ou pendant l'acte sexuel = érotisation de l'injection = **Slam**
- Slam = claquer (en anglais)
correspond à la rapidité et la force du produit injecté
- Dans les milieux gays (HSH)
- Risques d'accidents cardio-vasculaires

IV - NOUVELLES PRATIQUES

Parachute

- Méthode consistant à envelopper une substance dans une feuille papier à cigarette, serviette papier, papier toilette, ...)
et absorption par voie orale
- Très utilisé pour MDMA et amphétamines
- Raisons
 - substances irritantes pour les muqueuses
 - évite le gout désagréable
- Hypothèses pharmacocinétiques contradictoires
 - forums consommateurs
 - soit effet retardé (avec risque d'overdose en cas de 2^{ème} prise)
 - soit effet immédiat

IV - NOUVELLES PRATIQUES

Parachute

- Expérimentation *in vitro*

papier toilette : libération immédiate

papier cigarette : libération prolongée

mais en présence d'alcool : libération immédiate

- Donc pharmacocinétique dépend du matériel enveloppant et présence ou non d'alcool

V - CONCLUSION

- **Très nombreux NPS** (plusieurs centaines)
- Utilisation des NPS
 - soit comme **stimulants**
cathinones, phenéthylamines, ...
 - soit comme **relaxants, désinhibiteurs**
opioïdes, cannabinoïdes de synthèse, ...
 - soit comme **psychédéliques**
arylcyclohexylamine, tryptamines, ...
- Aucune certitude sur la **qualité** des produits achetés
- Aucune connaissance sur la **toxicité** des produits
- L'arrivée des NPS n'a pas bouleversé la consommation de substances psychoactives en France
- Les consommateurs sont des personnes plutôt socialement insérées

Merci de votre attention

05 49 44 38 36

addictovigilance@chu-poitiers.fr